

# LES GÉOMÉTRIES DU DIALOGUE

## Fiche Technique

VERSION DU 13/02/19

### CONTACT :

Régie générale et lumière : Michaël PHILIS  
06 16 68 59 27 - mimiphilis@gmail.com

en alternance avec Benoît BREGEAULT  
06 64 50 46 89 – b.bregeault@yahoo.fr

Régie son : Antoine AUBRY  
06 79 69 99 16 - aubryantoine@free.fr



## **GÉNÉRALITÉ**

- Durée du spectacle : 55min ;
- tout public à partir de 6 ans - représentation scolaire possible, à partir de 9 ans ;
- jauge : en accord avec le lieu selon le principe de bonne visibilité de tous les spectateurs (maximum de 200 personnes) ;
- le spectacle se joue uniquement en salle ;
- loge avec douche à proximité pour deux personnes ;
- un point d'eau + évier le plus près du plateau possible ;
- une machine à laver et un sèche linge pour les costumes ;
- accès à un parking pour la voiture amenant le décor jusqu'au lendemain du démontage. Le déchargement du véhicule sera effectué la veille du montage - (un parking sécurisé si la voiture reste la nuit dehors avec le chargement).

## **PLATEAU**

- Plateau plat (4% de pente maximum), d'un minimum de 9m de largeur, 6m de profondeur et un cadre de scène de 9m ;
- selon le fond de scène : plateau sans drapé ou pendrillonnage à l'allemande ; (nous déciderons en fonction des photos de la salle envoyé par le théâtre d'accueil ).
- gril technique à 3,50m minimum ;
- il nous faut un sol recouvert de tapis de danse noir sur tout le plateau ;
- une coulisse est installée à cours avec un paravents ou un châssis + une table de 1,50mx1,50m minimum, nous installerons une bâche polyane par dessus ;
- trois drisses traversent le plateau, quatre points d'accroche se situent à 1,90m de hauteur et deux à 1,50m sous celui qui traverse le plateau de jardin à cour (cf plan de feu) ;
- les interprètes utilisent abondamment de la craie pour les dessins lors du spectacle, il nous faut donc des balais à franges plates avec sa presse pour nettoyer le sol (pas de balai type espagnole ou serpillière).

## **SON**

- Une console 8 pistes analogique ou numérique (type Yamaha 01V96) disposant de 6 entrées LINE + 2 BUS stéréo pour envoi vers les 4 HP. (la compagnie utilise un ordinateur pour la conduite son ) ;
- un système de diffusion en stéréo avec 4 HP (type 8TX ou 15TX selon les salles) 2 diff en façade + 2 diff au lointain, (les 2 paires accrocher au grill). Les 2HP en façade doivent être décalé sur les HP au lointain ;
- un départ AUX qui va au plateau pour finir en jack 6,35 (on le branche sur un poste radio disposé au

lointain jardin) ;

- un XLR qui part de la régie jusqu'au bord plateau à jardin pour notre pédale switch qui nous sert à commander en midi des envoies lumières (nous possédons les 2 raccords XLR-jack 6,35) ;
- une table de régie son en salle de 2m<sup>2</sup> avec lampe de régie (la surface de la console n'est pas pris en compte) ;
- 6 prises minimum en régie son.

## LUMIÈRE

- La lumière de salle spécifique au lieu n'est pas comprise ;
- 23 circuits gradués de 2kw (avec courbes de graduations équivalentes sur tous) ;
- 2 circuits directs au plateau (l'un à cour et l'autre à jardin en direct son) ;
- 17 PC 1kW avec lentilles claire (avec PF) dont 6 avec volets. (si gril technique à moins de 4m, les PC 1kW peuvent être remplacés par des PC 650W) ;
- 3 découpes moyennes 614sx avec PF (1kw. 16°-35°) ;
- 3 découpes courtes 613sx avec PF (1kw 28°-54°) ;
- 2 cycliodes 1kw, 2 autres cycliodes peuvent être rajoutées selon la taille du plateau ;
- gélamines ROSCO 119et LEE 161/165/201/202/203/601 ;
- la compagnie utilise un ordinateur et carte DMX pour la conduite lumière ;
- la compagnie une lampe disco à LED commandé en arduino (Ch 25 et 26). Pensez à tirer un câble DMX et jusqu'à sa position.
- une table de régie lumière en salle d'1m<sup>2</sup> avec lampe de régie et 5 prises minimum.

# LES GEOMETRIES DU DIALOGUE

Un spectacle de JUSCOMAMA

## LEGENDE



3 x 614sx 1Kw



3 x 613sx 1Kw



2 x cyclode 1Kw



17 x PC 1Kw lentille claire  
dont 6 volets



pendrillons



drisse 4mm



23 DIMMERS 2kW

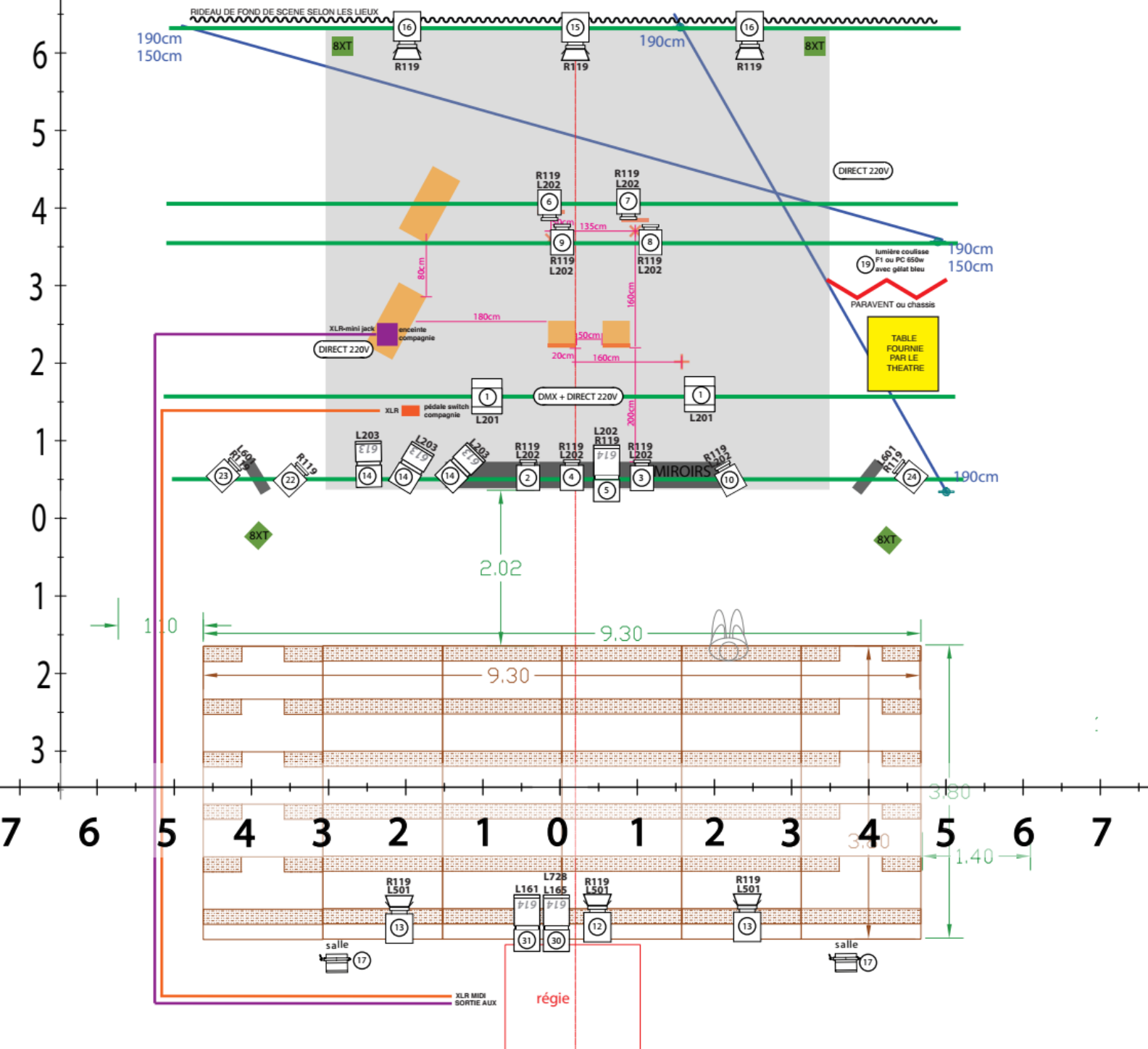


enceinte

GELATINE:

LEE 161/165/202/203/728

ROSCO 119



## PATCH LUMIERE GEOMETRIES – 2/01/19

N° DIMMER	CIRCUITS	SPOTS	LAMP	NUMBER	FOCUS	GEL
	1	CYCLIODES 1Kw		2	attack au pied des miroirs	L201
	2	PC 1Kw		1	face étroite pied à la tête derriere tabo	L202 R119
	3	PC 1Kw		1	face étroite pied à la tête derriere tabo	L202 R119
	4	PC 1Kw		1	face large élargie (tabourte face+dispu	L202 R119
	5	614 1Kw		1	face très resseré (image final)	L202 R119
	6	PC 1Kw		1	contre large (la plage)	L202 R119
	7	PC 1Kw		1	contre recéré (tabouret)	L202 R119
	8	PC 1Kw		1	face Ado à jardin	L202 R228
	9	PC 1Kw		1	face Niki à cour	L202 R228
	10	PC 1Kw		1	face resseré à jardin (mère et Niki)	L202 R119
	12	PC 1Kw		1	face mitar (sans prendre meubles)	L501 R119
	13	PC 1Kw		2	face jar et cour (salut)	L501 R119
	14	613 1 Kw		3	fresque polypro sur drisse	L203
	15	PC 1Kw		1	contre mitar (sans prendre meubles)	R119
	16	PC 1Kw		2	contre jar et cour (prend les meubles)	R119
	17	lumière public				
	18	boule magique		1	matériel compagnie	
	19	F1 ou PC 650w		1	pour loge	bleu
	22	PC 1Kw		1	latéral enterrement	R119
	23	PC 1Kw		1	Temps 0 pour table	L601 R119
	24	PC 1Kw		1	Temps 0 pour meubles	L601 R119
	30	614 1Kw		1	TV assis sur tabouret	L728 L165
	31	614 1Kw		1	TV assis sur tabouret	L161

### PERSONNEL DEMANDÉ ET PLANNING

Arrivée de l'équipe à J-1 midi, un pré-montage lumière est demandé

- 1 service de 4h à J-1 après-midi : déchargement, vérification du pré-montage, montage scéno, réglage lumière avec 1 régisseur(se) lumière/plateau et un régisseur(se) son/plateau ;
- 1 service de 4h à J matin : finition réglages, mise avec 1 régisseur(se) lumière/plateau ;
- 1 service après-midi : répétition et filage avec 1 régisseur(se) lumière/plateau ;
- prévoir 2h de démontage à l'issu de la représentation pour le démontage et le chargement du matériel de la compagnie.
- prévoir une heure de nettoyage à l'issu du démontage.